

【はっぴい はっぴい】

Happy Happy

特集

整形外科のご案内

【トピックス】

「通所リハビリテーションのご案内」

「回復期リハビリテーション学会」

ご自由にお持ち帰り
ください

整形外科診療再開

令和6年4月より、整形外科診療を再開致しました。

整形外科は運動器の疾患を扱う診療科です。スポーツ障害や交通外傷、労働災害などに代表される打撲、捻挫、骨折などの外傷は勿論のこと、変形性変化を伴う加齢疾患、骨粗鬆症、関節リウマチ、痛風、運動器の腫瘍など、幅広い患者層を扱います。

症状でお悩みでしたらお気軽にご相談ください。

※緊急時、診察ご希望の方はお電話にてお問い合わせください。

【お問い合わせ】 **TEL : 0995-47-3100**

整形外科 診療時間

午前	午後
9:00 - 13:00	14:00 - 17:00

※午前の最終受付時間は、12:30までとなります。

※午後の最終受付時間は、16:30までとなります。

※火曜日午後は、手術日となっていますので、受診希望の方は事前にお電話にてお問い合わせください。

整形外科 担当医表

	月	火	水	木	金	土	日
午前	-	押領司	-	-	-	-	-
午後	-	手術	-	宇藤	-	-	-

※木曜日は第1・3・5週午後の診察になります。

手術について

高齢者の方々によく起こる大腿骨頸部骨折（図1・図2）、肩から上腕の骨折（図3）、手関節周囲の骨折（図4）、などの手術を行っております。

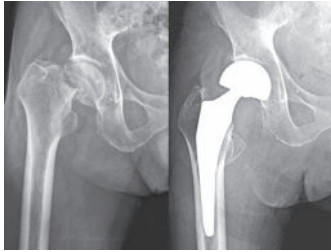


図1 人工骨頭挿入術

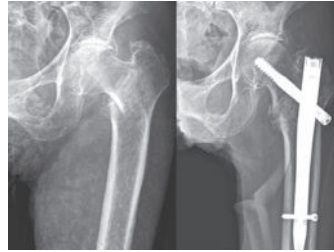


図2 骨折観血の手術

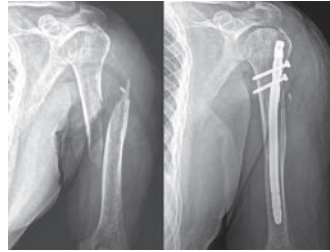


図3 骨折観血の手術

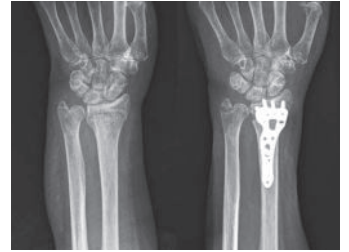


図4 骨折観血の手術

医師のご紹介



整形外科医 押領司 将人

認定・資格

・日本整形外科学会認定整形外科専門医
所属学会

- ・日本整形外科学会
- ・日本膝関節学会
- ・日本股関節学会
- ・日本人工関節学会
- ・日本スポーツ整形外科学会
- ・日本骨折治療学会
- ・西日本整形・災害外科学会

略歴

- ・岩手医科大学医学部卒業
- ・大浜第一病院 卒後臨床研修医
- ・大浜第一病院 整形外科
- ・琉球大学病院 整形外科 助手
- ・沖縄中部徳洲会 整形外科
- ・福岡大学病院 整形外科 助手
- ・諸岡整形外科病院
- ・副島病院 整形外科
- ・えにわ病院 整形外科
- ・整形外科押領司病院 赴任

認定・資格

・日本整形外科学会認定整形外科専門医
所属学会

- ・日本整形外科学会
- ・日本関節鏡・膝・スポーツ整形外科学会
- ・日本人工関節学会
- ・日本骨折治療学会

略歴

- ・鹿児島大学医学部卒業
- ・小文字病院 臨床研修医
- ・福岡大学医学部整形外科入局
- ・壱岐市民病院（現壱岐病院）整形外科
- ・熊本整形外科病院 整形外科
- ・ココクラ病院 整形外科
- ・福岡大学病院 整形外科
- ・飯塚市立病院 整形外科
- ・えにわ病院 整形外科
- ・下関医療センター 整形外科医長
- ・福岡山王病院 整形外科
- ・白十字病院 整形外科医長
- ・整形外科押領司病院 赴任



整形外科医 宇藤 一光

通所リハビリテーションのご案内



**利用者様とその家族により良い支援を行い
“笑顔”になれる場所と“生きる喜び”を提供します。**

通所リハビリテーションでは、理学療法士によるリハビリや物理療法、自転車エルゴメーターや平行棒を使用した運動、インストラクターによる脳活性化訓練やストレッチ、入浴など様々なことを行っています。

最近では筋肉をより効果的にほぐすマッサージガンや椅子に座りながら安定した姿勢で足こぎ運動が出来るリカレントバイクを取り入れたり、また利用者様の要望を受けて太極拳の運動やプランターの花植え等も始めました。その他いろいろなイベントを行っており、9月には敬老会、12月にはビンゴ大会、年に数回バイキング形式の昼食を厨房スタッフの協力で提供したり、来所される利用者様に喜んでいただいております。

今後も利用者様に心身共に満足していただけるよう職員一同力を合わせて支援していきます。ご見学・ご相談等、お気軽にお問い合わせください。

TEL : 0995-47-3100 (内線 : 847)

送迎

スタッフが送迎車で迎えに
あがります。



体操・レクリエーション

外部講師による体操を行
います。



リハビリ

理学療法士が一人ひとりの身体に合わせてリハビリを行います。



健康チェック

バイタルを確認し、体調に合わせた運動・体操を行います。



食事

一人ひとりに合った食事を提供します。



入浴

入浴時は、見守り・介助を行い、安心・安全な入浴を提供します。

回復期リハビリテーション学会

令和6年3月8日～9日、熊本城ホールにて回復期リハビリテーション病棟協会が主催する研究大会が開催されました。当院リハビリテーション部からは、運転リハビリチームと電気刺激チームが参加し、2題の発表をしました。

当院リハビリテーション部では、新たな取り組みを始める際は数名のチームを構成して、スムーズに遂行されるように工夫しています。運転リハビリチームは、作業療法士と言語聴覚士が中心となり、電気刺激チームは理学療法士が中心となり活動しています。

運転リハビリチームは、全国に先駆けて運転にかかわる評価に留まらず、運転に必要なリハビリも実施しています。最近はその経験を活かし、チームリーダーである井上を中心に霧島市主催の催しや公民館などで運転リハビリを理解してもらえるように活動していますが、今回の学会ではその活動の様相を報告しました。

電気刺激チームは、歩行訓練に電気刺激を使用した方の脳血流量の変化を調査し、より効果的な電気刺激の使用方法を検討し、その取り組みを発表しました。

研究大会には、全国から2000人を超える参加があったようで、医療・福祉関係の機器の展示も豊富に設けてありました。参加したスタッフは最新機器に触れ、患者様のリハビリに活かせるものを探しながら、良い体験ができました。また、全国的に有名な病院が工夫していることを聞くことができ大変勉強になりました。今回学んだことを日々の臨床に活かすことができるように、スタッフ同士で話し合いながら患者さんと向き合っていきます。



当院自動車運転リハビリと地域とのつながりについて

医療法人健康会 霧島記念病院 自動車運転リハビリチーム リーダー 作業療法士 井上勇人

【はじめに】

- 障害者や高齢者の自動車運転に関する先行研究を参考に、平成30年2月より運転再開支援チームを立ち上げた。
- 運転に関する評価や診断書作成補助業務を行うほか、自動車学校など地域連携の強化に動じむとともに、運転評価だけでなく、代乗手段も提供し入れた運転リハビリチームへ変身した。
- 令和4年4月より、自動車運転に関する評価・リハビリを積極的に行う中、地域住民向けに取り組みを普及し、地域とのつながりを作る経験を得たので以下に報告する

【当院紹介】

医療法人健康会 霧島記念病院
 ・137床、産科急症救急センター併設
 ・脳神経科、循環器内科、救急救命科など
 ・病床数168床
 ・回復期、一般、療養、地域包括ケア

【運転リハビリチーム紹介】

運転リハビリテーション部
 PT・OT・STで構成
 ・運転操作や認知・判断など、
 P/Q/STそれぞれの視点から介入
 ・各種評価、自動車運転リハ、診断書
 作成補助などの業務を実施

【運転リハビリの内容】

①身体機能面へのリハビリ
 ・関節可動域訓練
 ・運転操作訓練

②認知機能面へのリハビリ
 ・認知機能訓練
 ・脳トレ

③運転シミュレーション
 ・運転反応訓練
 ・市街地走行訓練

【当院運転リハの理念】

- 無罪な免許返納は求めない・取得しない
- 運転継続のみにとらわれず、代替手段の利用など広い視点で臨む
- 運転行動の変更を望み、ご自身の状況に合った「お手伝い」をさせていただきます

地域とのつながり① 霧島市主催のプロジェクトへ参加

霧島市社会福祉協議会主催の催し。参加者350名程度。安全運転について、医師側面から見る視点と日々の生活から行える体相などを講話。

地域とのつながり② 公民館の高齢者サロンに参加

霧島市老人町会老人福祉会公民館の催し。参加者20名程度。

【考察とまとめ】

- 地域に向向していくことで、一般の方にも、疾患や年齢から影響する運転行動について理解を促すことができた。
- 地域の方も自身の運転について意識されており、講話の内容に賛同をいただいた。
- 今後も車の視察活動を続けることで、高齢者事故防止の一環を踏まえたい。

アンケート結果

- 安全運転の講話は大変役に立った。
- 車のバック駐車が出来なくなり、今の状態を考えていきたいと思った。

GOI 開示

当院は、医療法人健康会 霧島記念病院のGOI開示の対象施設です。GOI開示の概要は、当院のホームページでご覧いただけます。

歩行訓練にNM-F1を使用した回復期脳卒中患者の歩行とPerfusion CTの変化

霧島記念病院 徳 大輔

1.はじめに

- 脳卒中患者の運動麻痺に対して電気刺激を併用した促進訓練が推奨される報告があり、歩行神経筋電気刺激装置NM-F1(以下NM-F1)を導入した。
- 積極的な歩行訓練に電気刺激を用いることで、促進効果の増加、麻痺側下肢の機能向上、歩行能力の向上を期待した。

2.基本情報・医学的情報

年齢・性別：60歳代男性
 病名：左側半身出血(右片麻痺)
 BRS：下肢屈(足関節背屈運動不可)
 感覚：深部感覚中等低下
 GMT：右下肢2
 高次脳機能障害：注意障害(軽度)

3.方法・評価

期間：30日間
 部位：前脛骨腓
 刺激部位：足関節背屈が目標できる程度の強度
 (電流70～80mAでパルス電250μs×10Hz)
 強度：1日に20分以上、歩行訓練時Paw-Mst
 評価項目：10m歩行(時間、速度、歩行率)
 Perfusion CTの変化

4.結果

[Perfusion CT]

sSVD	部位	左右差	
		0日目	30日目
sSVD	前額	2.64	0.43
	側頭	-6.24	0.42
	後頭	-7.48	12.14
	後頸	5.14	3.4
	Ave.	-7.46	-1.87

bSVD	部位	左右差	
		0日目	30日目
bSVD	前額	2.04	-0.19
	側頭	-0.73	-0.82
	後頭	-1.79	-0.52
	後頸	0.16	1.02
	Ave.	-0.4	-0.45

[身体機能面]

BRS：右下肢屈 → 屈(足関節背屈運動不可)
 ROM-T：右足関節背屈 5° → 5°(P)
 GMT：右下肢 2 → 3

[10m歩行]

時間：46.1秒 → 41.0秒
 歩数：33歩 → 36歩
 歩行率：0.71歩/s → 0.87歩/s
 速度：0.216m/s → 0.243m/s

5.まとめ

結果として右下肢の筋出力向上、歩行時間と歩行率、歩行速度の改善がみられた。右足関節背屈の自動運動に変化は見られなかった。電気刺激により右足関節背屈を促したことが、歩行中に右下肢へ適切に荷重することができた。これにより立脚期の安定性が増し、重心の高さの位置と前方移動がスムーズに行え、歩行能力が向上したと考える。さらに右足関節の屈伸筋及び膝関節伸筋の筋出力向上も上記が原因と考える。脳血流量で著明な変化等がない中で身体機能の改善が小さかったことも関連性の1つとして考えられる。今後は脳血流量と身体機能の関連性を複数の症例で検討し、より効果的にNM-F1を活用していきたい。

回復期リハビリテーション病棟病棟
 脳神経研究大会発表
 COE発表
 連絡先発表者：徳 大輔
 連絡先発表者：徳 大輔
 連絡先発表者：徳 大輔
 連絡先発表者：徳 大輔



新茶を楽しもう ~5月の栄養学~



お茶に関わる童謡で、「茶摘み」を聞かれたことはありませんか？

童謡茶摘みに出てくる「八十八夜」とは、雑節の一つで、立春を1日目と数えて、88日目にあたる日を指します。

この八十八夜は、現代の暦か旧暦かに関係なく、毎年ほぼ一定となります。「八十八夜」は毎年5月の初め、春から初夏へと移り変わる季節に訪れます。この八十八夜が、新茶の収穫時期のピークとなります。寒い冬の間に、じっくりと栄養分を蓄えた茶葉には、たくさんの栄養素が含まれており、「新茶を飲むと1年間無病息災で過ごせる」とも言い伝えられてきました。

遥か昔から、八十八夜が新茶の時期であることは変わらず、今も昔もこの時期に茶摘みをし、健康を祈りながら新茶を味わってきた素敵な文化です。

新茶の栄養

「新茶」には、甘みや旨味成分であるテアニンが、二番茶以降の3倍以上も含まれています。

テアニンは、茶葉に含まれるアミノ酸の中で最も多いアミノ酸です。テアニンは、脳に対する保護作用、神経伝達物質への影響、短期ストレス時の軽減など多くの効果が報告されています。

ストレスの感じ方には個人差はありますが、日々のストレスをため込まないように運動や気分転換などに加え、休憩時に緑茶を摂取することで脳内の過剰なストレス応答を抑制することができ、ストレスから脳を守る重要な鍵となるかもしれません。





広報委員が選ぶ

ベストショット Best Shot



撮影者：久保田大樹 撮影場所：新田原基地

解説：昨年に宮崎県で4年ぶりの開催となった、新田原基地航空祭に行った時のスルーインパルスの写真です。朝から天候も怪しい日でしたが、飛び立つ時には少しずつ晴れてきてくれたので、雲と太陽と合わさって良い写真が撮れました！

脳神経外科・整形外科・外科
リハビリテーション科・救急科・頭痛外来

医療法人 健康会
霧島記念病院
Kirishima Memorial Hospital

〒899-4322 鹿児島県霧島市国分福島1丁目5-19

TEL:0995-47-3100 FAX:0995-48-7312

HP <http://kirishima-memorial.jp/>

mail:info@kirishima-memorial.jp



Access

- 九州自動車道溝辺空港インターより車で20分
- 東九州自動車道単人東インターより車で5分
- JR国分駅より車で10分
- JR単人駅より車で10分

